

Installationshinweise Steuerung über die Fernbedienung

Schritt 1 - Anschluss an das Netzteil:

Verbinden Sie einen SATA-Anschluss des Netzteils mit dem SATA-Stecker des Empfängerkabels.



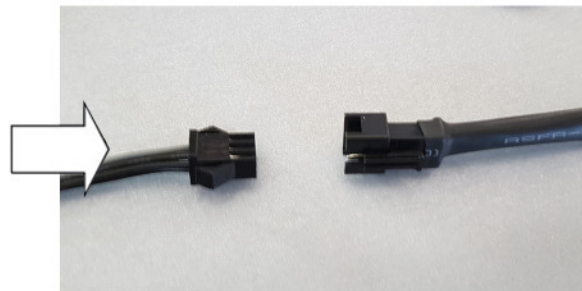
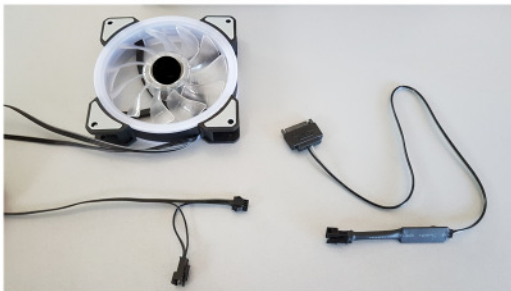
Netzteil



Empfängerkabel

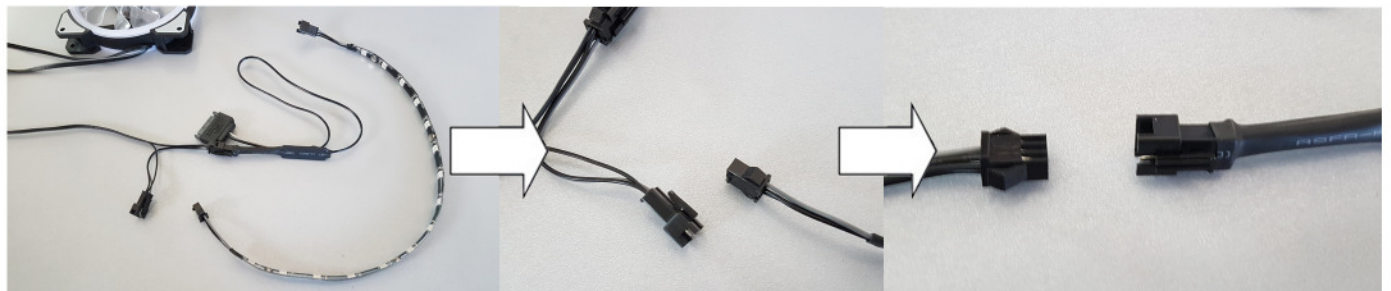
Schritt 2 - Anschluss des Empfängerkabels:

Verbinden Sie den 3-Pin-Anschluss des Empfängerkabels mit dem 3-Pin-Anschluss des Lüfters.



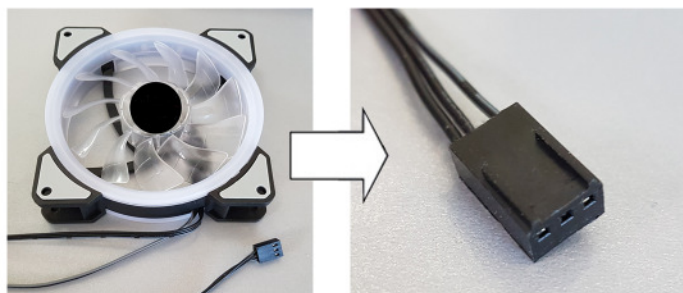
Schritt 3 - Anschluss von LED-Streifen und weiteren Lüftern:

Verbinden Sie den 3-Pin-Anschluss des Lüfters mit dem 3-Pin-Anschluss des LED-Streifens oder eines weiteren Lüfters. Mit dieser Methode können weitere LED-Streifen/Lüfter in Reihe geschaltet werden.



Schritt 4 - Anschluss des Lüfters an das Mainboard:

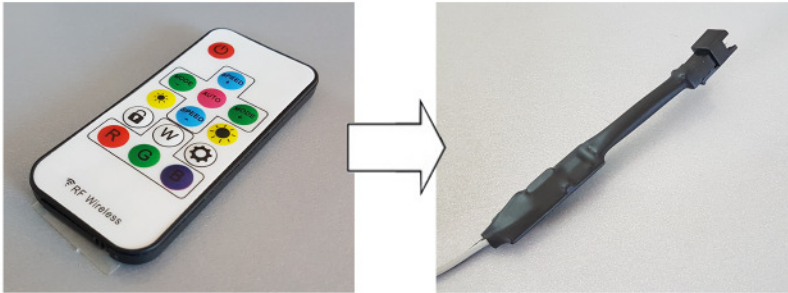
Verbinden Sie den 3-Pin-Anschluss des Lüfters mit Ihrem Mainboard.
Die Platzierung des Mainboard-Anschlusses entnehmen Sie bitte dem Mainboard-Handbuch.



Installationshinweise Steuerung über die Fernbedienung

Schritt 5 - Steuerung mit der Fernbedienung:

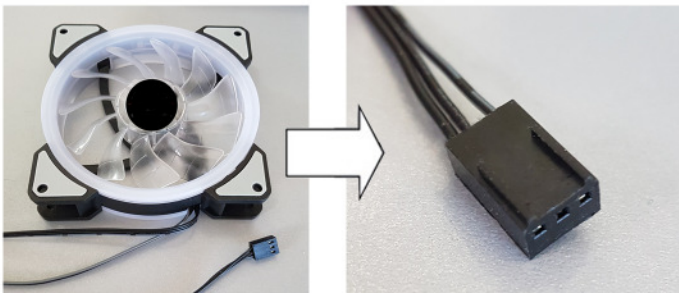
Drücken Sie den "Power"-Knopf. Richten Sie die Fernbedienung bei Nutzung auf den Sensor.



Steuerung über das Mainboard

Schritt 1 - Anschluss des Lüfters an das Mainboard:

Verbinden Sie den 3-Pin-Anschluss des Lüfters mit Ihrem Mainboard.
Die Platzierung des Mainboard-Anschlusses entnehmen Sie bitte dem Mainboard-Handbuch.



Schritt 2 - Anschluss des Lüfter-RGB-Anschlusses an das Mainboard:

Verbinden Sie den 3-Pin-RGB-Anschluss des Lüfters mit Ihrem Mainboard.
Die Platzierung des Mainboard-RGB-Anschlusses entnehmen Sie bitte dem Mainboard-Handbuch.
Weitere LED-Streifen und Lüfter können, wie auf Seite 1, Schritt 3 beschrieben, in Reihe geschaltet werden.
Farben sowie Modi können über die Mainboard-RGB-Software gesteuert werden.

Hinweis:

Bei manchen Mainboards müssen Sie diesen Adapter verwenden, welcher zwischen den RGB-Anschluss des Lüfters und den des Mainboards gesteckt wird.

