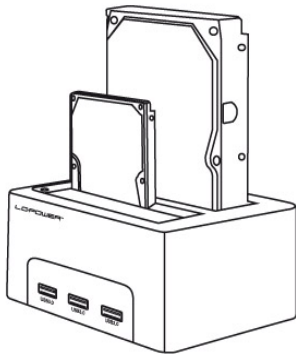


## LC-DOCK-U3-HUB

User manual / Bedienungsanleitung



**Introduction**  
Thank you for choosing our product. Please read the manual carefully before you use the product.

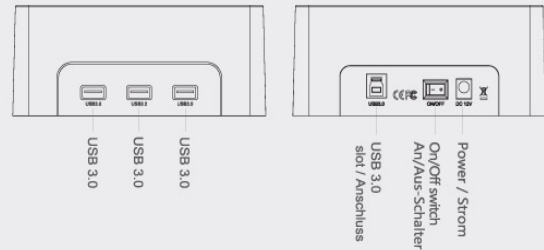
**Service**  
If you need technical support, please contact us via support@lc-power.com. If you need after sales service, please contact your retailer.

**Einleitung**  
Vielen Dank, dass Sie sich für unser Produkt entschieden haben. Bitte lesen Sie diese Anleitung vor Benutzung des Geräts sorgfältig durch.

**Service**  
Sollten Sie technische Unterstützung benötigen, kontaktieren Sie uns bitte unter support@lc-power.com. Sollte ein Service-Fall auftreten, wenden Sie sich bitte an Ihren Händler.

## Specifications / Spezifikationen

LC-DOCK-U3-HUB: HDD/SSD Docking Station / USB 3.0 hub



Item / Produkt:	LC-DOCK-U3-HUB
HDD/SSD:	2,5"/3,5" HDD or SSD (Festplatte oder SSD)
Quantity / Menge:	2 pcs. / Stück
Docking:	Dual bay / Doppelschacht
Interface / Schnittstelle:	SATA, USB 3.0 (compatible to / kompatibel zu: USB 2.0)
Function / Funktion:	3 port USB 3.0 hub, 1:1 cloning, read and write data 3-Port-USB-Hub, 1:1-Klonen, Daten lesen und schreiben
Size / Größe:	153 x 112 x 63 mm
Operating system / Betriebssystem:	Windows 7/8/10, Mac OS
Package contents / Lieferumfang:	Docking Station, user manual, USB cable, power adapter Docking Station, Anleitung, USB-Kabel, Netzteil

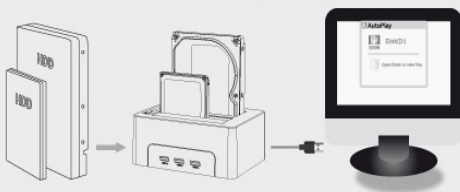
Silent Power Electronics GmbH, Formerweg 8,  
47877 Willich, Germany, www.lc-power.com

①

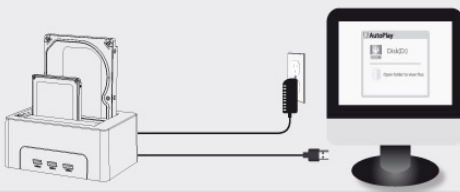
## Installation

### 1. HDD/SSD read/write / Lesen/Schreiben

1.1 Insert the drive(s) correctly into the docking station and connect it to the USB port of your computer.  
Stecken Sie das/die Laufwerk(e) korrekt in die Docking Station und verbinden Sie sie mit dem USB-Anschluss Ihres Computers.



1.2 Connect the power adapter and turn on the device. The drive(s) shall be recognised automatically by your computer.  
Verbinden Sie das Gerät mit dem Netzteil und schalten Sie es ein. Das/die Laufwerk(e) sollten automatisch von Ihrem Computer erkannt werden.



Note:

1. Already used drives can be found directly, new drives need to be initialised and formatted first.

Hinweis:

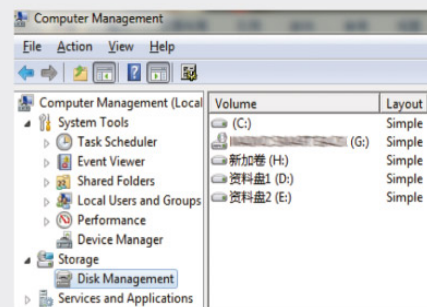
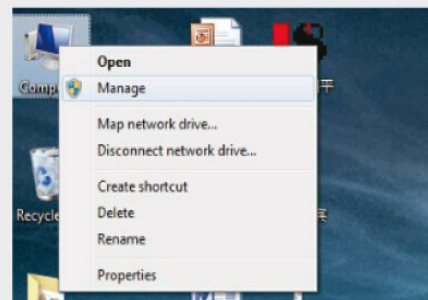
1. Bereits genutzte Laufwerke werden direkt erkannt, neue Laufwerke müssen zunächst initialisiert und formatiert werden.

②

## Installation

### 2. New drive / Neues Laufwerk

2.1 Go to „Computer - Manage - Disk management“ to find the new drive.  
2.1 Öffnen Sie „Computer - Verwalten - Datenträgerverwaltung“.

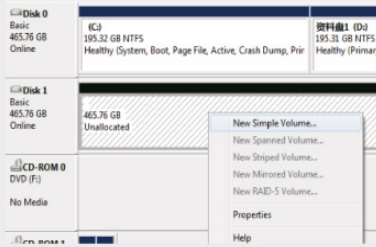


③

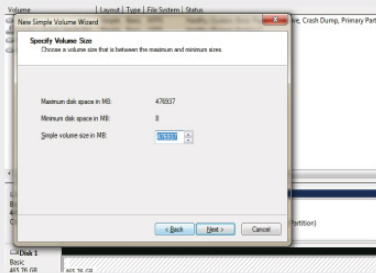
## Installation

### 2. New drive / Neues Laufwerk

- 2.2 Right-click "Disk 1", then click "New Simple Volume".  
 2.2 Rechtsklicken Sie „Disk 1“, danach „Neues einfaches Volume“.



- 2.3 Choose the size of the new partition and click "Next" to finish.  
 2.3 Wählen Sie die Größe der neuen Partition und klicken Sie zum Beenden auf „Weiter“.

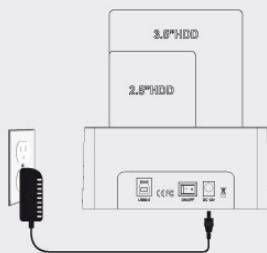


④

## Features / Funktionen

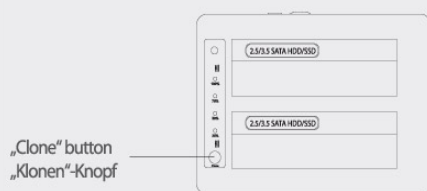
### 3. Cloning / Klonen

- 3.2 Power on the device. A USB connection is not necessary.  
 3.2 Schalten Sie das Gerät ein. Eine USB-Verbindung wird nicht benötigt.



- 3.3 When the red power LED is on, press the „Clone“ button until the blue clone % LEDs shine. Release the button to start the cloning process from drive 1 to drive 2. The blue progress LEDs flicker.

- 3.3 Wenn die rote Power-LED leuchtet, drücken Sie den „Clone“-Knopf, bis die blauen Klon-%-LEDs leuchten. Lassen Sie den Knopf los, um mit dem Klonen bis Laufwerk 1 auf Laufwerk 2 zu beginnen. Die blauen Fortschritt-LEDs blinken.

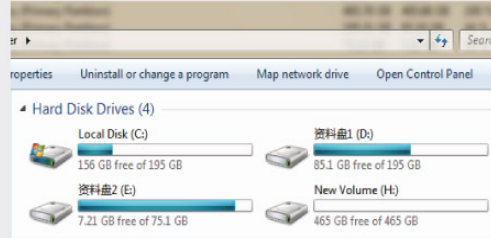


⑥

## Installation

### 2. New drive / Neues Laufwerk

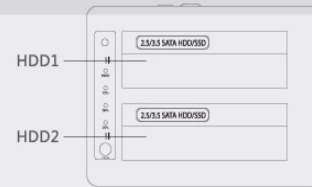
- 2.4 You can now find the new drive at „Computer“, it's ready to be used.  
 2.4 Sie können das neue Laufwerk nun unter „Computer“ finden und benutzen.



## Features / Funktionen

### 3. Cloning / Klonen

- 3.1 Insert a 2,5"/3,5" HDD/SSD into bay 1 and bay 2.  
 Note: Drive 2 must have an equal or higher capacity than drive 1.  
 3.1 Stecken Sie eine 2,5"/3,5"-HDD/SSD in Schacht 1 und 2.  
 Hinweis: Laufwerk 2 muss die gleiche oder eine höhere Kapazität als Laufwerk 1 haben.

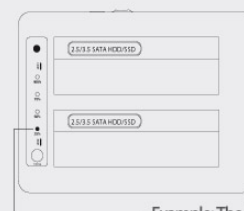


⑤

## Features / Funktionen

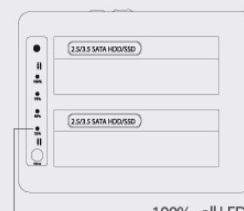
### 3. Cloning / Klonen

- 3.4 The blue LEDs will blink according to the current cloning state (25/50/75/100%).  
 3.4 Die blauen LEDs blinken gemäß dem aktuellen Status des Klonens (25/50/75/100%).



Example: The 25% LED blinks first  
 Beispiel: Die 25%-LED blinkt zuerst

- 3.5 When all four LEDs light up, cloning has finished.  
 3.5 Wenn alle vier LEDs leuchten, ist das Klonen beendet.



100% - all LEDs lighted  
 100% - alle LEDs leuchten

⑦